

دليل تصميم / إقرار / تعديل الخطط الدراسية والمقررات

إعداد

عمادة التطوير والجودة

٢٠١٩م

المحتويات

مقدمة الدليل

تمهيد

الإطار العام لإعداد الخطط الدراسية

أهمية الإطار العام للخطط الدراسية

أسس إعداد الإطار العام للخطط الدراسية

عناصر الخطط الدراسية

مراحل إعداد الخطط الدراسية

ملخص إجراءات إعداد الخطط الدراسية

متطلبات التخرج في الخطط الدراسية

نموذج استحداث/ تطوير البرنامج الأكاديمي

مستويات التغيير في الخطة والصلاحيات المرتبطة

مقدمة الدليل

تتبع جامعة القصيم استراتيجية معلنة لتصميم وإقرار ومراجعة وتعديل برامجها الأكاديمية ومقرراتها، وذلك بما يتناسب والتطوير العلمي والتقني حفاظاً على سمعتها العلمية، ولضمان تحقيق معايير الجودة والاعتماد الأكاديمي لبرامجها. وقد تم إعداد هذا الدليل «دليل تصميم/إقرار/ تعديل الخطط الدراسية والمقررات» ليكون مرشداً ومساعداً للقائمين على استحداث أو تطوير البرامج والمقررات في الجامعة.

تمهيد

بهدف تطوير البرامج الأكاديمية أنشأت جامعة القصيم إدارة البرامج والخطط الدراسية لتتولى مهمة الإشراف على إعداد الخطط الدراسية وإقرارها ومتابعة تطويرها دورياً بما يتناسب والتطوير العلمي والتقني حفاظاً على سمعتها العلمية، ولضمان استمرار الاعتماد الأكاديمي لبرامجها، وقد أعدت الإدارة معايير عامة لإعداد الخطط الدراسية وتطوير المناهج. ويتم تطوير المعايير بانتظام، ولوضع المعايير تم الاطلاع على أحدث معايير إعداد الخطط في الجامعات السعودية والعالمية، مع مراعاة قرارات مجلس التعليم العالي الجديدة المتعلقة بلائحة الاختبارات للمرحلة الجامعية، وتم إعداد هذه المعايير وفقاً لنماذج ومعايير المركز الوطني للاعتماد الأكاديمي (الهيئة سابقاً) بطريقة سهلة تمكن الأقسام والكليات من تعبئتها بحيث تكون هي الإطار الموحد لكليات الجامعة. ويعد هذا الإطار بمثابة المنظم للخطط الدراسية داخل الجامعة حيث تعتمد عليه الأقسام والكليات في إعداد خططها الجديدة أو تطوير الخطط الحالية وذلك وفقاً لما يلي (الإطار العام لإعداد الخطط الدراسية، جامعة القصيم <https://shares/files/sa.edu.qu.apsp/>)

١. أن يكون ترميز وترقيم المقررات لجميع كليات الجامعة بصورة واحدة.
٢. أن تتضمن جميع خطط الجامعة متطلبات الجامعة لجميع الطلاب.
٣. أن يكون الهيكل العام لجميع الخطط الدراسية بالجامعة واحداً.
٤. أن يكون للجامعة متطلبات للتخرج تلتزم بها جميع الكليات.
٥. أن يكون توصيف المقررات الدراسية المطروحة لجميع الأقسام بشكل ومضمون وبصيغة واحدة
٦. أن يكون أسلوب تقويم المقررات الدراسية المطروحة لجميع الأقسام واحداً.

وبعد اعتماد الخطة وفقاً للإطار العام للخطط من قبل إدارة البرامج والخطط الدراسية يتم ما يلي:

١. توصيف جميع المقررات وفق نماذج المركز الوطني للتقويم والاعتماد الأكاديمي.
٢. يتم إعداد تقرير للمقرر في نهاية كل فصل دراسي وفقاً لنموذج تقرير المقرر المعد من قبل المركز الوطني للتقويم والاعتماد الأكاديمي ومتضمناً نتائج استبانة تقويم المقرر (من قبل الطلبة).

٣. يتم وصف البرامج الأكاديمية في الجامعة وفقاً لنموذج توصيف البرنامج المعد من قبل المركز الوطني للتقويم والاعتماد الأكاديمي.

٤. يتم إعداد تقرير البرنامج سنوياً وفقاً للنموذج المعد من قبل المركز الوطني للتقويم والاعتماد الأكاديمي وتستخدم عدة استبانات لتقييم البرنامج تشمل:

I. استبانات تقييم الطالب للبرنامج على مستويين.

II. استبانات تقييم الطلاب المتوقع تخرجهم.

III. استبانات تقييم الخريجين للبرنامج.

IV. استبانات تقييم أرباب العمل للبرنامج.

الإطار العام لإعداد الخطط الدراسية

سيتم التطرق للمواضيع التي تهتم عضو هيئة التدريس والطلاب مباشرة من الإطار نظرا لطول فقرات الإطار وسنتناول الأتي:

١- أهمية الإطار العام للخطط الدراسية.

٢- الأسس المتبعة في إعداد الإطار العام للخطط الدراسية.

٣- معايير الخطط الدراسية.

٤- مراحل إعداد الخطط الدراسية.

٥- محتويات الخطة الدراسية.

٦- العناصر الرئيسة للخطة الدراسية.

٧- متطلبات التخرج.

٨- الإطار العام للخطط الدراسية.

٩- الهيكل العام للخطة الدراسية.

١٠- متطلبات الجامعة.

١١- ترقيم وترميز المقررات.

١٢- المتطلبات السابقة للمقررات.

١٣- رموز أقسام الكلية.

١٤- توصيف المقررات الدراسية.

أهمية الإطار العام للخطط الدراسية

يعد الإطار العام للخطط الدراسية بمثابة المنظم للخطط الدراسية داخل الجامعة الذي تستند عليه جميع الكليات سواء في إعداد خططها المستحدثة، أو في تطوير الخطط القائمة ليكون هذا الإطار المرجع الأساس لبناء الخطط وذلك وفقاً لما يلي:

- 1- أن يكون ترميز وترقيم المقررات لجميع كليات الجامعة بصورة واحدة وتتوافق مع المعمول به في الجامعات السعودية والعالمية.
- 2- أن تتضمن جميع طط كليات الجامعة متطلبات الجامعة لجميع الطلاب.
- 3- أن يكون الهيكل العام لجميع الخطط الدراسية بالجامعة واحداً.
- 4- أن يكون للجامعة متطلبات للتخرج تلتزم بها جميع الكليات.
- 5- أن يكون توصيف المقررات الدراسية المطروحة لجميع الأقسام بشكل ومضمون موحدين.
- 6- أن يكون أسلوب تقويم المقررات الدراسية المطروحة لجميع الأقسام موحداً.

أسس إعداد الإطار العام للخطة الدراسية

يتضمن الإطار العام للخطة الدراسية الأسس التالية :

- ١- تحديد أهداف الكلية وتخصصاتها.
- ٢- تحديد المدخلات البشرية والمادية.
- ٣- تحديد احتياجات سوق العمل.
- ٤- الاطلاع على تجارب جامعات عالمية وعربية ومحلية وتطبيق معايير الاعتماد الأكاديمي المحلية والعالمية.
- ٥- وضع التصميم المبدئي للخطة.
- ٦- الاستفادة من مرئيات الجهات ذات العلاقة مظل الأقسام والمراكز العلمية المناظرة وسوق العمل حول الخطة المقترحة.
- ٧- تحديد متطلبات التخرج بناءً على المسح المعلوماتي.
- ٨- تنظيم توزيع ساعات متطلبات التخرج ووضعها في هيكل عام (متطلبات جامعة- متطلبات كلية-متطلبات تخصص-ساعات حرة).
- ٩- تحديد متطلبات الجامعة الملزمة لجميع الطلاب.
- ١٠- وضع أسلوب موحد لترقيم وترميز المقررات لجميع المقررات التي تدرس بالجامعة.
- ١١- وضع أسلوب موحد لتعريف المتطلبات السابقة للمقررات.
- ١٢- أن يكون تقويم و وصف المقررات بالشكل نفسه والخطوات نفسها لجميع مقررات الجامعة طبقاً للاعتماد الأكاديمي المحلي والعالمي

عناصر الخطط الدراسية

تشتمل الخطط الدراسية على العناصر التالية :

١- مقدمة عن الكلية .

٢- تعريف بالأقسام .

٣- الخطة التشغيلية .

٤- آليات استحداث وتطوير الخطط الدراسية .

١- مقدمة عن الكلية :

تشتمل المقدمة على العناصر التالية :

○ نبذه تاريخية .

○ رؤية الكلية ورسالتها وأهدافها .

○ شروط القبول بالكلية .

○ أقسام الكلية والتخصصات الدراسية والدرجات العلمية التي تمنحها .

○ رموز الأقسام (اللغة العربية واللغة الانجليزية) .

○ الهيكل العام للخطة الدراسية .

○ ملامح التطور في الخطط الدراسية للكلية (الخطط المطورة) .

○ مسوغات استحداث الخطط الجديدة .

○ متطلبات الجامعة .

○ متطلبات الكلية (إجبارية و تيارية) .

○ موافقة مجلس القسم .

○ موافقة مجلس الكلية .

٢- تعريف بالأقسام والتخصصات الدراسية والمقررات :

يشمل تعريف الأقسام العناصر التالية :

○ نبذة عن القسم .

- تحديد رؤية القسم ورسائله وأهدافه.
- التخصصات الدراسية والمسارات التي يقدمها القسم.
- الدرجة العلمية التي يحصل عليها الطالب بعد تخرجه (بكالوريوس دبلوم غيرها...)
- شروط القبول بالقسم.
- تحديد متطلبات التخرج وتشمل:
 - اجتياز الوحدات المطلوبة للتخرج بنجاح.
 - سنة تحضيرية إن وجدت.
 - سنة امتياز إن وجدت.
 - أي متطلبات أخرى.
- الفرص الوظيفية للخريجين.
- مدلولات أرقام المقررات.
- ارتباط القسم بأهداف الكلية.
- قائمة بمقررات القسم/التخصص الإجبارية.
- قائمة بالمقررات الإجبارية من خارج القسم.
- قائمة بمقررات القسم/التخصص الاختيارية.
- الساعات الحرة حسب ما هو محدد في هذا الإطار.
- توصيف المقررات ويشمل العناصر التالية:
 - معلومات المقرر الأساسية.
 - أهداف المقرر.
 - محتويات المقرر.
 - مخرجات المقرر (المهارات المتوقعة من هذا المقرر).
 - الكتاب المقرر.
 - المراجع (اسم المرجع-اسم المؤلف-تاريخ الإصدار-الناشر).
 - توزيع المحتوى على الفصل الدراسي (أ تباري).

■ تقييم المقرر.

○ الخطة الدراسية لمرحلة البكالوريوس موزعة على مستويات.

○ ترجمة الخطة للغة الانجليزية (لأهمية ذلك بالنسبة للاعتماد الأكاديمي)

■ ٣- الخطة التشغيلية :

تعرض الإمكانيات البشرية والمكانية والعملية المتاحة وكذلك الاحتياجات اللازمة لتنفيذ الخطة وتقويمها وتطويرها.

■ ٤- آليات استحداث وتطوير الخطط الدراسية :

○ تقوم الكليات بدراسة جدوى استحداث أقسام أو تخصصات دراسية جديدة على ضوء مستجدات ومتطلبات سوق العمل والتطورات الحاصلة في التخصصات في الجامعات المرموقة عالمياً وبعدها تقوم بتقدير الخطة التشغيلية التي تشمل الاحتياجات البشرية والمالية والمكانية والعملية لتلك البرامج (انظر الشكل ١).

○ تقوم الكليات بمراجعة وتقويم خططها دورياً (كل خمس سنوات أو بعد تخرج أول دفعة من الخطة الحالية على الأقل) لتلافي أي نقص في خططها وتطوير الخطة في ضوء ذلك.

○ تستكمل الكليات إجراءات اعتماد الخطط وذلك بعرض الخطط المستحدثة أو المطورة على :

■ لجنة الخطط بالقسم.

■ مجلس القسم.

■ لجنة (الخطط / الاعتماد الأكاديمي) بالكلية.

■ مراجع لغوي (لغة عربية).

■ مراجع لغوي (لغة إنجليزية).

○ وبعد تأكد الكلية من تنفيذ التوصيات المطلوب تنفيذها من قبل لجنة الخطط والمراجعين اللغويين تعرض الخطة على :

■ مجلس الكلية.

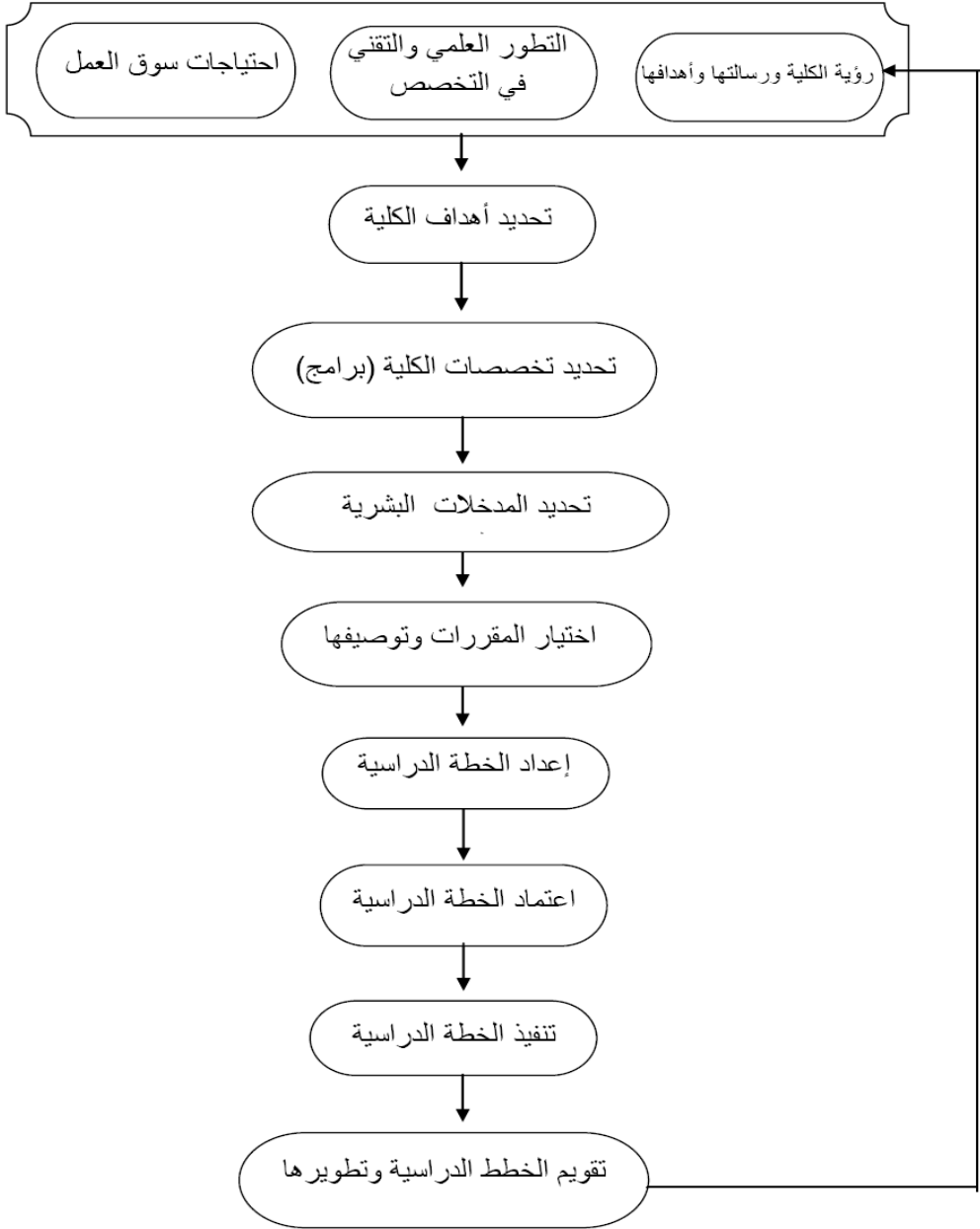
■ اللجنة الدائمة للخطط والنظام الدراسي.

■ التحكيم العلمي إذ أرأت لجنة الخطط ذلك.

○ ثم تعرض الخطط بعد اعتمادها من مجلس الجامعة على الشبكة العنكبوتية (انظر الشكل رقم ١)

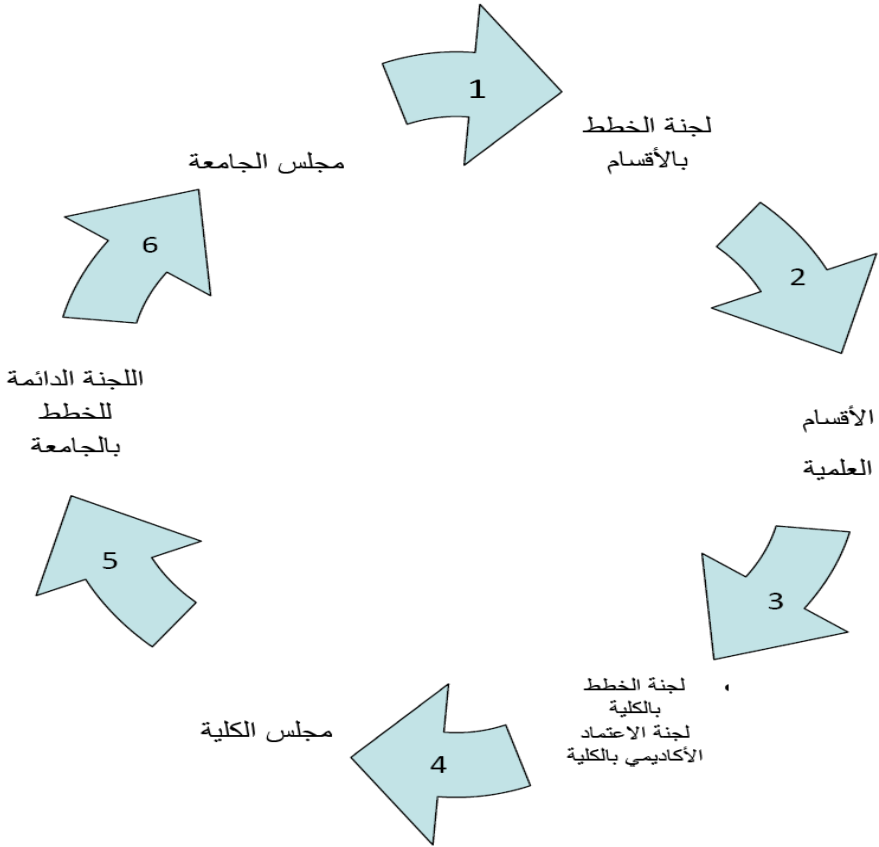


(شكل 1) آلية إعداد وتقييم الخطط الدراسية



شكل ١ : آلية إعداد وتقييم الخطط الدراسية

شكل (2) اللجان والمجالس المشرفة على بناء وتعديل الخطط الدراسية



شكل ٢: اللجان المنوط بها بناء وتقويم واعتماد الخطط الدراسية

مراحل إعداد الخطة الدراسية

عند إعداد أي خطة جديدة أو تطوير خطة قائمة لابد من تحقيق المراحل التالية :

المرحلة الأولى : المسح المعلوماتي ويتكون من خطوتين :

الخطوة الأولى : الاطلاع على تجارب جامعات محلية وعربية وعالمية ويشمل ذلك :

١- عدد ساعات البرنامج المماثل في هذه الجامعات.

٢- توزيع الساعات على المتطلبات المختلفة (الجامعة-الكلية-التخصص).

٣- إعداد تقرير عن أعمال هذه المرحلة.

الخطوة الثانية : المسح الميداني لتحديد احتياجات سوق العمل ويشمل ذلك :

١- تحديد الجهات في القطاعين العام والخاص التي يوصى بالاتصال بها لتحديد احتياجاتها من مخرجات البرنامج.

٢- إعداد أدوات الاستطلاع اللازمة من استبيانات علمية أو لقاءات أو مجموعات عمل وغيرها.

٣- إعداد تقرير شامل عن نتائج هذه المرحلة.

المرحلة الثانية : تحليل المعلومات المتحصل عليها في المرحلة الأولى ويشمل :

١- المقارنة بين أهداف البرنامج المقترح وأهداف البرامج المماثلة في الجامعات التي تم مسحها في المرحلة الأولى.

٢- المقارنة بين عدد الساعات وتوزيعاتها المختلفة.

٣- الاطلاع على التوصيف الدقيق لمحتويات المقررات في برامج مماثلة للجامعات التي مُسحت في المرحلة الأولى لتحديد المحتوى العلمي والتقني والمهاري المطلوب وكيفية دمجها.

٤- التصميم المبدئي للخطة.

٥- الاستفادة من مرنيات الجهات ذات العلاقة مظل الأقسام والمراكز العلمية المناظرة وسوق العمل حول الخطة المقترحة.

المرحلة الثالثة : التصميم النهائي للخطة الدراسية ويشمل :

١- توزيع المقررات على المستويات الدراسية المقترحة بناءً على نتائج المرحلتين السابقتين مع مراعاة متطلبات المقررات وتسلسلها العلمي والمنطقي.

٢- تحديد المقررات التدريبية المناسبة لتطوير مهارات الطالب العملية بهدف الإسهام في إعداده لسوق العمل.

- ٣- مراعاة أن تتضمن الخطة الدراسية برنامجاً للتدريب التعاوني أو الصيفي في خطة كل قسم إضافة إلى التدريب الميداني (حسب طبيعة التخصص).
 - ٤- التوصيف الدقيق الشامل لكل مقرر متضمناً أهداف المقرر ومفرداته ومراجعته.
 - ٥- التأكد من انسجام الخطة مع متطلبات الاعتماد الأكاديمي المحلية والعالمية.
 - ٦- المراجعة النهائية من قبل القسم المختص وإعداد تقرير يتضمن توصية القسم بشأن الخطة المقترحة إعدادها بناءً على المعلومات السابقة.
- المرحلة الرابعة : موافقة مجلس الكلية ويتضمن ذلك :
- ١- التوصية من قبل مجلس القسم.
 - ٢- مراجعة لجنة الخطط ولجنة الاعتماد الأكاديمي بالكلية لأهم ملامح الخطة ومكوناتها مع التأكد من اشتمال الخطة على المكونات الأساسية الرئيسية والتفصيلية واستيفاء جميع المراحل السابقة.
 - ٣- العرض على مجلس الكلية لإقرار الخطة.
 - ٤- الرفع إلى وكيل الجامعة للشئون التعليمية مرفقاً بالخطة إقرارها من مجلس القسم والكلية وملخص للمسح المعلوماتي والميداني.
- المرحلة الخامسة : المراجعة النهائية :
- تعرض الخطة على اللجنة الدائمة للخطط والنظام الدراسي للتأكد من استيفاء جميع عناصرها ومن ثم الرفع إلى مجلس الجامعة لاعتمادها بصفة نهائية.
- المرحلة السادسة : التقويم المستمر للخطة :
- وهي من مسؤوليات القسم العلمي وتتم بناءً على جداول ونماذج معدة سلفاً ويرفع بها تقرير لعميد الكلية.

ملخص إجراءات إعداد الخطط الدراسية

- إنشاء لجنة الخطط بالكلية.
- إنشاء لجنة للخطط بكل قسم.
- إنشاء لجنة الاعتماد الأكاديمي بالكلية.

م	المهمة	المسؤولية
1	إعداد الخطة الدراسية	لجنة الخطط بالقسم
2	عرض الخطة على مجلس القسم	لجنة الخطط بالقسم
3	عرض الخطة على لجنة الاعتماد الأكاديمي/الخطط بالكلية للمراجعة النهائية	رئيس لجنة الخطط/ الاعتماد الأكاديمي بالكلية
4	عرض الخطة على مجلس الكلية	عميد الكلية
5	رفع الخطة إلى وكيل الجامعة للشئون التعليمية	عميد الكلية
6	عرض الخطة على اللجنة الدائمة للخطط والنظام الدراسي بالجامعة	وكيل الجامعة للشئون التعليمية
7	رفع الخطة إلى مجلس الجامعة	وكيل الجامعة للشئون التعليمية

متطلبات التخرج في الخطط الدراسية

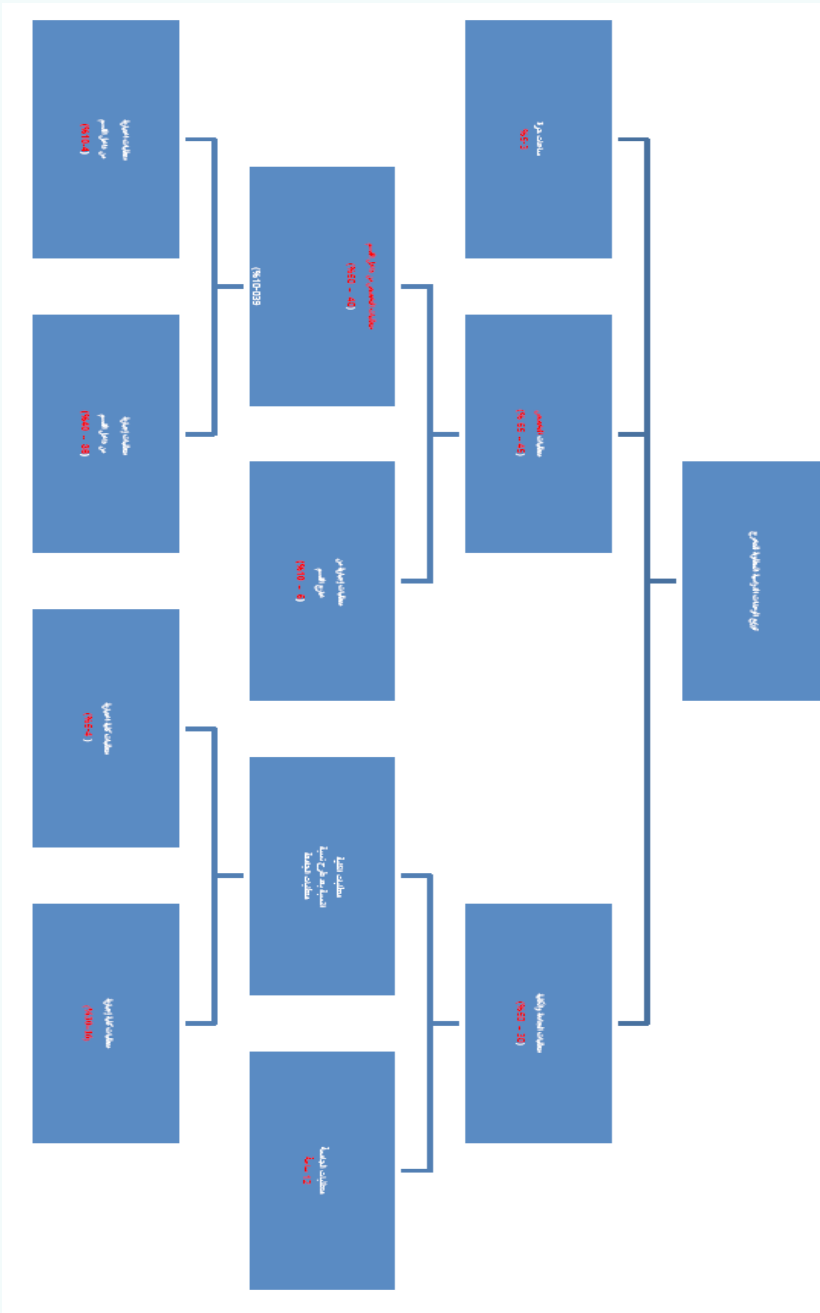
أولاً: يجب أن يكون عدد الوحدات الدراسية المطلوبة لكل تخصص دراسي بالجامعة في حدود الجدول التالي (بدون احتساب البرنامج التحضيري):

جدول (٣): عدد الوحدات الدراسية المطلوبة لكل تخصص دراسي بالجامعة

إجمالي ساعات التخرج	عدد الساعات لكل مستوى	عدد المستويات	الكليات
144 - 128	18 - 16	8	كليات تحتاج إلى 4 سنوات
200 - 160	20 - 16	10	كليات تحتاج إلى 5 سنوات
200-160	40-32 في السنة	5 سنوات	كليات تحتاج إلى 5 سنوات نظام سنوي

ثانياً: توزع الوحدات الدراسية المطلوبة لكل تخصص حسب النسب المحددة على النحو التالي:

- ١- متطلبات الجامعة والكلية من ٣٠ - ٥٠ %
 - ٢- متطلبات القسم/التخصص الإجبارية والاختيارية من ٤٥ - ٦٥ %
 - ٣- الساعات الحرة من ٣ - ٥ %
- وشكل (٣) يوضح هذا التوزيع.



شكل (٣) : إجمالي توزيع الوحدات الدراسية المطلوبة لكل تخصص

ثالثا : متطلبات الجامعة :

هي مقررات ملزمة لجميع طلاب الجامعة وترتبط بخصائص الخريجين على مستوى الجامعة بشكل مباشر وغير مباشر، وتنقسم متطلبات الجامعة إلى ثلاثة أقسام:

القسم الأول: مقررات محددة بأسمائها ورموزها ويجب أن تكون جزءا أساسا من كل خطة دراسية وهي المقررات التالية :

أ- مواد الثقافة الإسلامية : ١٠١ سلم و١٠٢ سلم و١٠٣ سلم و١٠٤ سلم (ساعتان لكل مادة). ويجوز لتخصصات كلية الشريعة والدراسات الإسلامية وتخصصات الدراسات الإسلامية في كليات الجامعة الأخرى أن تستبدل بهذه المقررات مقررات بديلة، مع مراعاة عدد الوحدات الدراسية لكل مقرر بديل.

ب- مواد اللغة العربية : ١٠١ عرب (لمهارات اللغوية) و١٠٣ عرب (التحرير العربي) (ساعتان لكل مادة). ويجوز لتخصص اللغة العربية أن يستبدل بهذين المقررين مقررين بديلين، مع مراعاة عدد الوحدات الدراسية لكل مقرر بديل.

وبذلك يكون مجموع الوحدات الدراسية لمتطلبات الجامعة الملزمة لجميع الطلاب ١٢ وحدة دراسية. القسم الثاني: متطلبات مقررة في السنة التحضيرية وبناء عليه لا تُضمن في خطط الكليات التي تشترط على الطلاب والطالبات اجتياز السنة التحضيرية. هذه المقررات هي مقررات اللغة الإنجليزية ومهارات الحاسب ومهارات التفكير وأساليب التعلم. أما الكليات التي لا تشترط اجتياز السنة التحضيرية فعليها أن تُحدد في خططها الدراسية احتياج التخصص من مهارات الحاسب ومواد اللغة الإنجليزية. أما مقرر مهارات التفكير وأساليب التعلم (١٠١ نفس- ساعتان) فيجب أن يكون مادة مستقلة ضمن متطلبات الكلية، وتتولى الكلية تدريسه وتوفير عضو هيئة التدريس المناسب لتدريسه.

القسم الثالث: مقرر مهارات الاتصال (تُحدد لجنة الخطط رقمه ورمزه) ويجب أن يكون ضمن متطلبات كل كلية وتقوم كل كلية بوضع مفرداته بما يتناسب مع تخصصاتها ويجوز للكلية توزيع مفردات هذا المقرر وتطبيق أهدافه في مقررات الخطة سواء من متطلبات الكلية أو التخصص.

جدول (٤) متطلبات الجامعة (القسم الأول)

المتطلب	الوحدات الدراسية المعتمدة			اسم المقرر	CODE/NO.	رقم ورمز المقرر
	المجموع	عملي	نظري			
-	2	-	2	ثقافة إسلامية (1)	IC 101	101 سلم
101 سلم	2	-	2	ثقافة إسلامية (2)	IC 102	102 سلم
101 سلم	2	-	2	ثقافة إسلامية (3)	1C 103	103 سلم
101 سلم	2	-	2	ثقافة إسلامية (4)	IC 104	104 سلم
-	2	-	2	المهارات اللغوية	ARAB 101	101 عرب
-	2	-	2	التحرير العربي	ARAB 103	103 عرب
12 ساعة			المجموع			

جدول (٥) نموذج للهيكل العام للخطة الدراسية

النسبة المئوية (%)	عدد الوحدات أو النسبة المئوية	المتطلبات	
50 - 30 تقريباً	12 وحدة دراسية	متطلبات الجامعة	
	30-16%	إجباري	متطلبات الكلية
	5-4%	اختياري	
65-45	10-5	إجباري من خارج القسم	
	40-36	إجباري	من داخل القسم
	10-4	اختياري	
5 - 3 تقريباً		المقررات الحرة	
100		المجموع	

ملاحظة: عند تطبيق هذا الإطار يراعى في بند الأقسام الكليات التي تنتهج نظاماً تعليمياً يعتمد على تكامل الأقسام مع بعضها البعض ككيان واحد ولا تعتمد الخطة على القسم ككيان تعليمي مستقل

- علاقة متطلبات الجامعة بخصائص خريجي جامعة القصيم:

جدول (٦): مثال توضيحي لخطة دراسية مجموع وحداتها ١٣٦ وحدة دراسية

النسبة المئوية (%)	عدد الوحدات	المتطلبات	
8,82	12	متطلبات الجامعة	
30,88	42	إجباري	متطلبات الكلية
4.41	6	اختياري	
7.35	10	إجباري من خارج القسم	
39.71	54	إجباري	متطلبات القسم من داخل القسم
4.41	6	اختياري	
4.41	6	المقررات الحرة	
100	136	المجموع	

رابعاً: ترقيم وترميز المقررات الدراسية

يتبع في ترقيم وترميز المقررات الدراسية القواعد التالية:

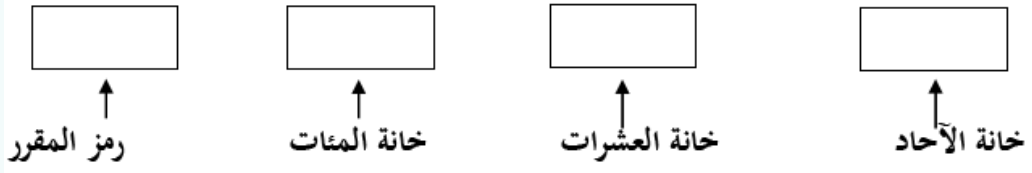
١- رمز المقرر: هو حروف ذات دلالة ترمز للقسم العلمي الذي يقدم المقرر ويتراوح بين ٢ و ٣ حروف مع التأكيد على توحيد الترميز للأقسام العلمية المتماثلة في جميع كليات الجامعة توافقها وانسجامها مع أساليب الترميز المتعارف عليها عالمياً. أنظر جدول ٧ الذي يظهر بعض الرموز لأقسام مختلفة بالجامعة.

جدول (٧): مثال على ترميز المقررات في بعض الأقسام

الرمز		القسم
باللغة الانجليزية	باللغة العربية	
IC	سلم	الثقافة الإسلامية
ARAB	عرب	اللغة العربية وآدابها
PSYC	نفس	الطب النفسي
CE	هند	الهندسة المدنية
BVM	طبي	الطب البيطري

ملاحظة: يُعطى لكل قسم رمز مكون من حرفين على الأقل وأربعة أحرف على الأكثر (الأرقام فقط غير مسموح بها)

٢- رقم المقرر: هو ما يشير إلى تسلسل المقرر ضمن مقررات قسم ما ويتكون من ثلاثة أرقام:



أ- خانة المئات: ترمز إلى السنة الدراسية التي يُدرس فيها المقرر على النحو التالي:

أولاً مرحلة الدبلوم ومرحلة البكالوريوس:

- مقررات السنة التحضيرية ١

- السنة الأولى ١

- السنة الثانية ٢

- السنة الثالثة ٣

- السنة الرابعة وما بعدها ٤

ثانياً مرحلة الماجستير ٥

ثالثاً مرحلة الدكتوراه ٦

ب- خانة العشرات: ترمز إلى المجال (لتخصص الدقيق) داخل القسم انظر المثال الموضح في جدول

٨

جدول (٨) مثال لتفسير أرقام العشرات في مقررات بقسم إنتاج الحيوان وتربيته بكلية الزراعة والطب البيطري

أرقام العشرات	التخصص الدقيق
١	عام
٢	وراثة وتربية حيوان
٣	وراثة وتربية الدواجن
٤	تغذية الحيوان
٥	تغذية الدواجن
٦	فسيولوجيا الحيوان
٧	فسيولوجيا الدواجن
٨	رعاية وإنتاج الحيوان
٩	رعاية وإنتاج الدواجن

خانة الأحاد: ترمز إلى تسلسل المقرر في التخصص الواحد

انظر المثال التوضيحي

لمقرر ٤٢٣ فقه يكتب كما يلي:

مقرر "فقه" يدل أن المقرر مطروح من قسم الفقه.

رقم (٤) يدل أن المقرر يدرس في السنة الرابعة.

رقم (٢) يدل أن المقرر تابع لتخصص المعاملات المالية في قسم الفقه.

رقم (٣) يدل أن المقرر تسلسله الثالث ضمن مقررات تخصص المعاملات المالية.

خامساً: المتطلبات السابقة للمقررات:

تعد المتطلبات السابقة عنصراً هاماً في بناء الرخطة الدراسية، فالمتطلب السابق يعد مفتاحاً لفهم المقرر الذي يليه وبدونه يكون هناك خلل في البناء المعرفي.

ويتخذ المتطلب السابق في الرخطة الدراسية إحدى الصور التالية:

١- متطلب سابق يتطلب النجاح فيه

يعني ذلك أن مقررأ ما من مقررات الرخطة يعتمد معرفياً ومهارياً على متطلب سابق ويجب على الطالب النجاح فيه قبل تسجيل المقرر المشروط بمتطلب سابق.

٢- متطلب لا يتطلب النجاح فيه

هذا المقرر يعد مساعداً في فهم المقرر التالي ولا يشترط النجاح فيه لتسجيل مقرر آخر.

٣- متطلب متزامن

المتطلب المتزامن يتضمن عادة مواضيع مهمة للمقرر المتزامن معه دون الحاجة أن يدرسه في فصل سابق.

ملاحظات:

١- يراعى أن تكون المتطلبات في حدود الضرورة المعرفية لضمان المرونة في تسجيل المقررات.

٢. يراعى ذكر المتطلب ونوعه كما في الجداول من ٩ إلى ١٢

نموذج استحداث/ تطوير الخطط الدراسية

إن من أهم المسوغات والمتطلبات عند استحداث أو تعديل أو تطوير الخطة الدراسية للبرنامج الأكاديمي (سواء دبلوم أو بكالوريوس أو دراسات عليا) هو «نموذج استحداث/ تطوير البرنامج الأكاديمي». ولا تنظر اللجنة الدائمة للخطط والمناهج إلى أي طلب تعديل أو تطوير على خطة البرنامج قبل استيفاء هذا النموذج وإقراره من عمادة التطوير والجودة.

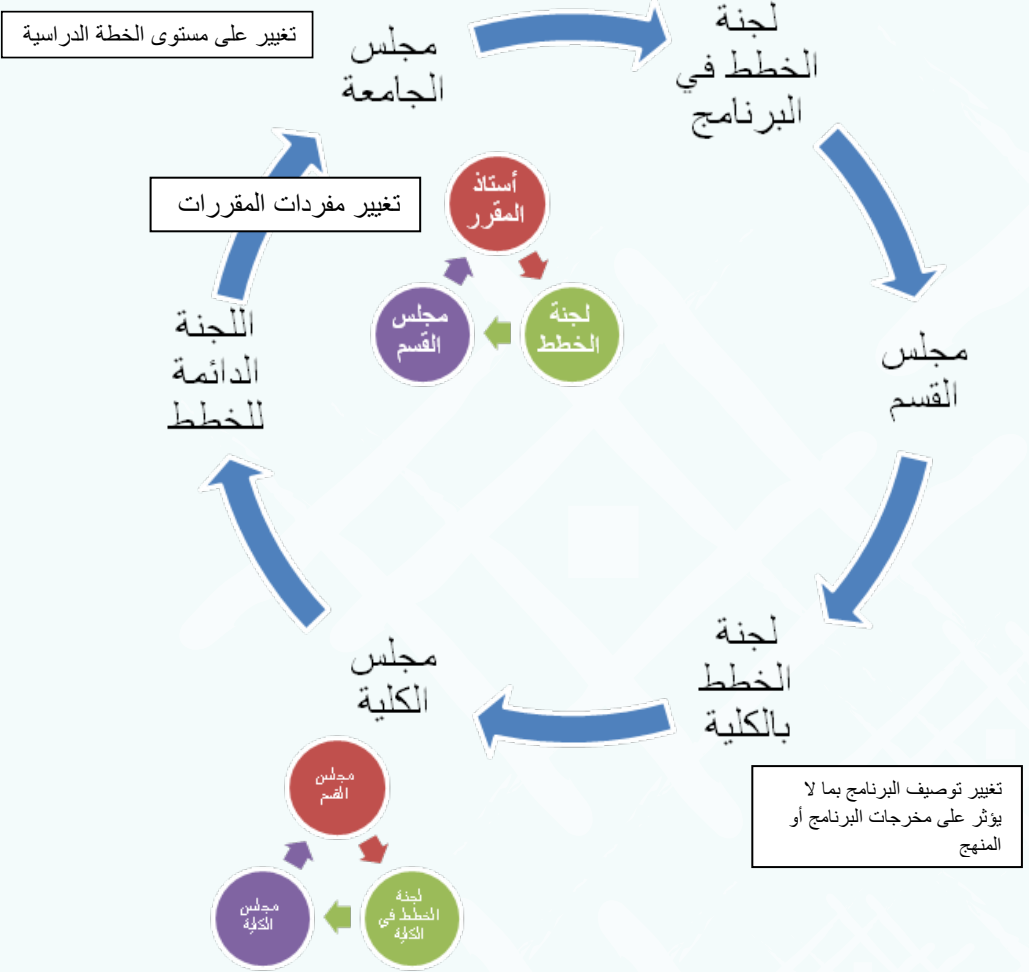
ويحوي النموذج العديد من الأجزاء التي ينبغي على الكلية المعنية باستحداث/ تطوير البرنامج استيفائها (كمعلومات البرنامج الأساسية، وخطته التشغيلية المتوقعة) ومن أهم تلك الأجزاء هي المقارنة المرجعية مع برامج/كليات مناظرة وكذلك دراسة احتياج سوق العمل لخريجي البرنامج ومواصفات الخريج والتأكد من اتساقها مع خصائص الخريجين على مستوى الجامعة. ويمكن الاطلاع على هذا النموذج على موقع عمادة التطوير والجودة (تحت تبويب نماذج العمادة) على الرابط التالي:

<https://qa.qu.edu.sa/files/shares>

[docx/نموذج20%استحداث20%أو20%تطوير20%برنامج.](#)

مستويات التغيير في الخطة والصلاحيات المرتبطة

وأخيراً، جدير بالذكر في هذا الدليل أن الجامعة تمنح صلاحيات للأقسام العلمية وإدارات البرامج ولجانها ومجالس الكليات التغييرات والتعديلات التي لا تغير في هوية الخطة الدراسية أو مخرجات التعلم على مستوى البرنامج. فمثلاً تغيير مفردات توصيف المقرر يقع ضمن صلاحيات مجالس الأقسام وفقاً لنتائج تقويم المقرر في تقرير المقرر الفصلي. أما تغيير مفردات توصيف البرنامج الأكاديمي التي لا تغير من المنهج الدراسي أو أحد مخرجات التعلم على مستوى البرنامج فيمن تنفيذها بعد موافقة مجلس الكلية على ذلك. وبالنسبة للتغييرات في مخرجات تعلم البرامج والتي تتطلب تغيير المنهج الدراسي بإضافة أو حذف عدد من المقررات فيعتبر تغيير في الخطة يتطلب دورة الخطة الدراسية كاملة. ويوضح الرسم الآتي مستويات التغيير الممكنة مع صلاحية كل مستوى:





VISION رؤية
2030
المملكة العربية السعودية
KINGDOM OF SAUDI ARABIA

دليل تصميم / إقرار / تعديل
الخطط الدراسية
والمقررات